



SPORTOVNÍ PARK RADONICE
IDEOVÁ STUDIE - SOUTĚŽNÍ NÁVRH

zadavatel: obec Radonice
architekt: Banality Studio

SPORTOVNÍ PARK RADONICE

IDEOVÁ STUDIE - SOUTĚŽNÍ NÁVRH

zadavatel: obec Radonice

architekt: Banality Studio, Kateřina Hroncová, spolupráce Michaela Smolíková, vizualizace Denisa Řepková

Zadání

Návrh reaguje na vypsanou poptávku Obce Radonice: architektonické řešení „Sportovního parku Radonice“ na pozemcích p.č.63/2, 169, 170, 171, 172,173 a 148 v k.ú., kde se nachází bývalý zemědělský areál. Počítá se s demolicí stávajících budov uvnitř areálu, zachováním vzrostlé zeleně a vytvořeného biotopu s vodní plochou. Předmětem návrhu je prostorové uspořádání a architektonické řešení celého území a provozní budovy včetně parkových úprav a návrhu zeleně. Uspořádání dopravního hřiště a atletické dráhy je pevně stanoveno.

Prostorové uspořádání

Podobu atletické dráhy a dopravního hřiště plně respektujeme, ale jejich umístění na pozemku jsme si dovolili upravit tak, aby netvořili bariéru u ulice Na Vartě, a aby i v jejich bezprostředním okolí byl prostor pro doprovodné aktivity a volný pohyb. Atletická dráha včetně dalších atletických prvků je navržena v severní části, kde je dostatek místa, v případě potřeby i na přidání dráhy 100m - sprint. Zároveň je nejbliž k základní škole, a je zde tedy v rámci tělesné výchovy i přímý vstup. Dětské dopravní hřiště je situováno doprostřed areálu, přístupné jak od parkoviště autobusů tak hlavním vstupem z ulice Na Vartě. Jižní část budoucího parku, kde se nachází stávající biotop s vodní plochou a vzrostlá zeleň, je doplněna dalšími botanicky zajímavými plochami a do zákoutí stávající zeleně je umístěno dětské hřiště.

Provozní budova

Nová budova zázemí je situována podél ulice Na Vartě a tvoří tak ohraničení i bránu do parku. Jednotlivé funkce stavby jsou umístěny vždy v návaznosti na dílčí část parku: samostatný vstup se šatnami a sklady u atletického oválu, sklad i přednáškový sál naproti dopravního hřiště, kavárna a sociální zázemí s dalším vstupem v blízkosti pobytové zahrady - dětského hřiště a biotopu. Ke společnému sociálnímu zázemí ve vytápěné budově jsme přidali sprchy, které může využít sportující veřejnost během dne. Nevytápěná část se sklady je od vytápěné oddělená hlavním krytým průchodem do areálu. Zároveň se dá podél celé budovy pod stříškou „suchou nohou“ přecházet mezi jednotlivými provozny. Pro zásobování automobily je budova je dosažitelná z parkoviště na jihovýchodě, po cestě z pojezdového mlatu podél jižní hranice pozemku. Tato cesta také funguje jako každodenní průchod pro pěší. V případě potřeby se dá ke skladům a kavárně využít i přístup z ulice Na Vartě.

Zvolená koncepce stavby jednoduše vedle sebe řazených místností s nimiž se střídají průhledy a průchody do parku, umožňuje přidávání, ubírání a změny funkcí bez zásadního ovlivnění vzhledu. Materiálově je zvoleno dřevo, na fasádách v podobě subtilních lamel, které vychází z plaňkových plotů. Z nich jsou vyskládány plně i děrované výplně - tyto jsou navrženy pro sklady nebo popínání zelení. Co se týká barevnosti dřeva, nebo případně alternativních materiálů jako kovových prvků nebo rastrů - zde si umíme představit i další možnosti, což lze případně diskutovat v další fázi projektu.

Parkové úpravy a návrh zeleně

1.Koncepce

Celková atmosféra parkových úprav a návrhu zeleně vychází ze stávající zeleně v areálu, případně okolní krajiny a současného prostředí obce.

Všechny sportovní plochy, které jsou exaktně geometrické, i edukační prvky (dopravní hřiště), které jsou sice lehce organicky tvarované, ale stále symetrické a přísně definované, integrujeme do jednoho přírodního celku s všudypřítomnou zelení a stromy a lokálně jemně modulovaným terénem. Od severní části, přesně určenou užíváním i geometrií, přechází park přes dopravní hřiště, s mírnými kopečky a stromy, v relaxační a uvolněnou zónu na jihu, která má již jen okrasnou a zábavnostní funkci. Společným pojítkem je práce s prostory mezi užitnými plochami jako s přírodní krajinou, a s běžeckou dráhou nebo silnicí dopravního hřiště jako s pěšinkou v parku nebo lese. Ve výsledku vzniká sice přirozené funkční i vizuální rozzónování areálu, ale bez výrazných kontrastů.

2.Tři tématické zahrady

Tato prostředí, která mezi sebou plynule přechází, zastupují tři tématické typy zeleně. Severní část vzdává hold ovocným sadům, dopravní hřiště uprostřed se snažíme zjemnit doplněním klidného „březového háje“ a na jihu vycházíme z již započaté, stávající „botanické zahrady“.

„Ovocný sad“ - v rámci atletického areálu a jeho okolí navrhujeme ovocné stromy, které mohou všichni návštěvníci parku v průběhu roku svobodně pojídat: třešně, višně, okrasné jabloně, švestky a nebo keř muchovník. Hranici pozemku nad oválem bude lemovat alej třešní nebo jabloní.

„Březový háj“ - dětské dopravní hřiště, které je tvarově i materiálově velmi výrazné a technické, doplňujeme subtilními a křehkými břízami, vysazenými do mírně modulovaného terénu mezi silnicemi. Břízy v zatravněných nebo trvalkami osázených kopečcích budou vytvářet jednodílnou přírodní kulisu asfaltovým plochám plných dopravního značení.

„Botanická zahrada“ - navazuje na vzrostlou zeleň a biotop s vodní plochou a je plánovaná jako pobytová a edukační. V okolí biotopu se nabízí vysazovat i exotičtější rostliny. Z okrasných keřů zde mohou být například pustoryl, svída, hortenzie, kalina, lehké průsvitné stromy př. dřevovec, dále drobné trvalky atd. Pro doplnění barevnosti nebo dominty by byly využity javory v různých kultivarech, které se již v těchto místech vyskytují. Mohutnější klen u hlavního vstupu, menší babyka nebo javor dlanitoklanný v okolí terasy kavárny.

3.Zeleň a budovy

Dnešní charismatické prostředí areálu, kde zeleň postupně pokrývá člověkem vybudované prostředí a současně se mísí s dřívě plánovitě osázenými stromy a rostlinami, nás inspiruje k uchování atmosféry rumiště - aby mohl nyní, již ale kontrolovaně, pokračovat fascinující proces pohlcování staveb přírodou.

Celý park propojuje stávající budova na východě a nová provozní budova na západě, které zároveň areál ze dvou podélných stran ohraničují. Nová provozní budova je směrem z obce propustná, otevřená směrem do parku a funkčně s ním propojená. Naopak stávající budova je pro park jen nepřístupnou kulisou, užívaná jiným subjektem. Park mezi budovami by se dal také vnímat tak, že přechází od ulice, skrz novou budovu a její kultivované okolí, do větší a větší „divočiny“ až k východnímu objektu.

Stávající budova

Podél fasády této jediné nebourané budovy vzniká přidáním ořešáků k těm stávajícím kompletní alej. Dále přibudou popínavky, které ji lehce obrostou - k fasádě navrhujeme přidat jednoduchou konstrukci, lanka nebo treláž pro popínavé rostliny, ideálně také užitkové, jako například hroznové víno případně aktinidie (kiwi).

Kde to bude možné, využilo by se stávající zeleně, kterou doplní nová vyšší a méně upravovaná zeleň. Celá louka na východní straně areálu by byla méně sečená, ostaní trávník by se sekal jen tam, kde je to skutečně potřeba například u atletických disciplín a v místech, kde se často přechází mezi jednotlivými provozny.

Nová budova

Součástí budovy zázemí jsou pergoly a terasa, kde se mohou uplatnit dekorativnější popínavé rostliny jako například hortenzie, jasmín, klematis atd.

Oplocení

Na oplocení jižní i severní hranice pozemku plánujeme jednoduché pletivo, které zneprůhlední běžné popínavky: zimoléz, břechťan, chmel, popř. lokálně klematis.

4.Hospodaření s vodou

Návrh doporučuje využít systém modro-zelené infraskruktury (v dalších fázích projektu by mohlo být z finančního hlediska prověřeno, zda je to vhodné řešení): dešťové vody ze zpevněných a přebytečné z vegetačních ploch budou jímány do podzemních akumulačních nádrží s dostatečným objemem anebo rozvedeny pod zemí jako zpětné "automatické" zavlažování stromů a výsadby. Voda z nádrží bude dále přednostně využívána pro zálivku zahrad.

Přesnější návrh parkových úprav a zeleně by mohl vzniknout po denrologickém průzkumu a zpracování projektu krajinářským a zahradním architektem.

Ulice Na Vartě, parkoviště jihovýchod – přístup do areálu

Ulice Na Vartě je v rámci návrhu lehce upravena, parkování je přizpůsobeno vstupům do parku, kde jsou také přidány stojany na kola. Stávající stromy podél areálu by byly doplněny, aby předprostor před parkem i v ulici působil jednotně.

Nyní jsou uvažovány všechny vstupy u ulice Na Vartě otevřené - kdyby se to ukázalo v budoucnu nutné, je jistě možné doplnit plaňkový plot, brány a branky, které budou materiálem i charakterem navazovat na novou budovu.

Zadní parkoviště je zatím také plánováno bez brány, lze samozřejmě dořešit. Bylo by doporučitelné upravit propojku z ulice Zápská (zde bude předpokládáme brána zrušená) a zrekonstruovat a prostorově i provozně definovat i sdílené parkoviště před vstupem do areálu. Také zadní ulička podél polí za nebouranou budovou, kde má nyní její provozovatel svoje parkoviště, by bylo dobré uzavřít nebo jinak zadefinovat, aby zde nezbyl nečitelný nebo potenciálně nebezpečný prostor.

SITUACE ŠIRŠÍCH VZTAHŮ 1:3000

dostupnost pěších, cyklistů, autobusů



rodinný park

sportovní hala

mateřská škola

centrum

tenisové hřiště

jízdárna

řešené území

základní škola

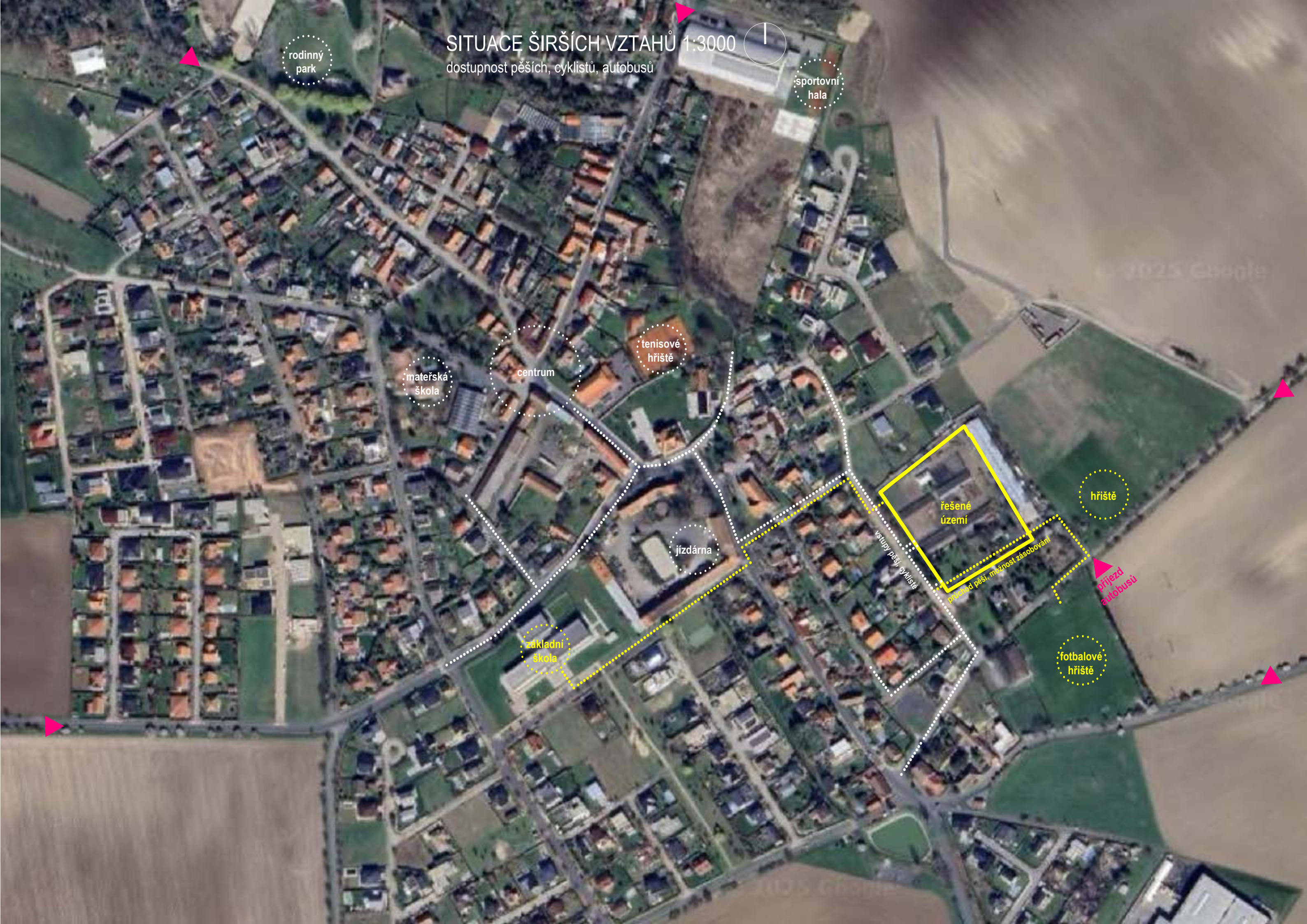
hřiště

příjezd autobusů

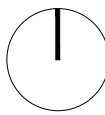
fotbalové hřiště

vestupy pěší, cyklisté

prochod pěší, možnost zásobování



SITUACE 1:1000 s referencemi



atletická dráha se sportovními prvky jako součást přírody, krajiny nebo v našem případě ovocného sadu



oplocení: porostlé pletivo se stromy



stávající stav



návrh



pro zachování dnešní atmosféry rumiště navrhujeme u stávající budovy vyšší, méně upravenou zeleň a popínávky, které ji obrostou, ořešáky budou doplněny do aleje podél celé budovy

stávající stav



návrh



dopravní hřiště integrováno do parku, ostrůvky hřiště jsou mírné kopečky se zelení a břizami



příklady popínacích systémů



na charakter části se stávajícím biotopem a vzrostlou zelení navazuje v jejím okolí návrh větší rozmanitosti a případně exotičností výsadby

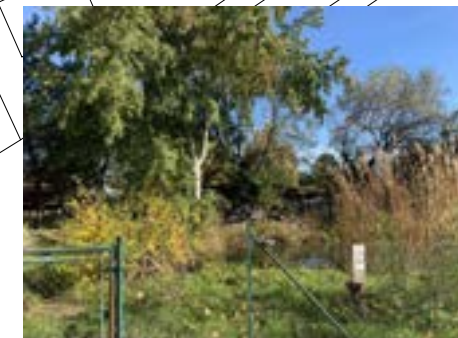
návrh



budova s pergolou, terasou a kavárnou tvoří průsvitný přechod mezi ulicí a parkem



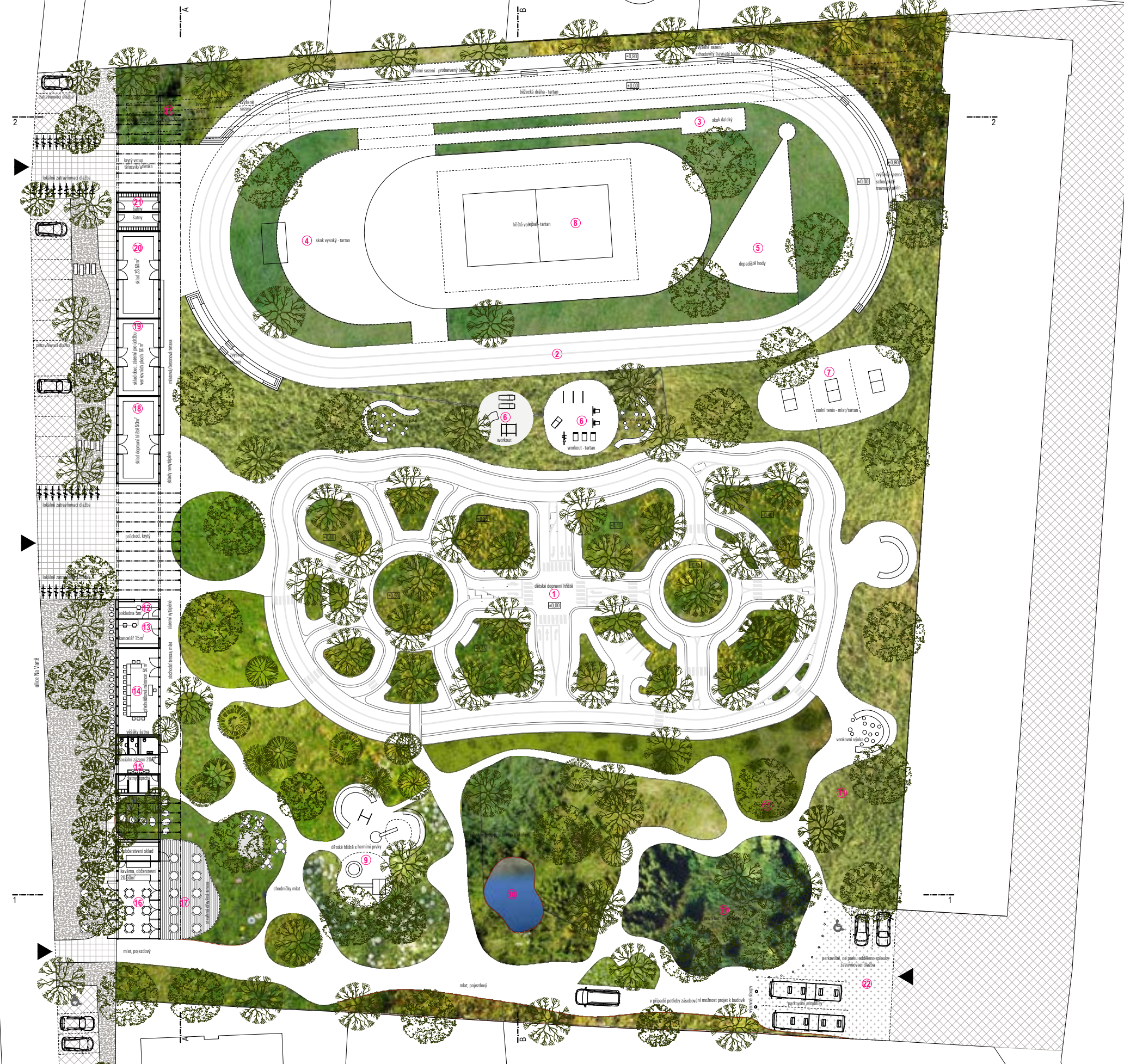
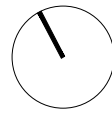
stávající stav



návrh



SITUACE 1:500



legenda

- park - hřiště**
- 1 dětské dopravní hřiště
 - 2 atletická dráha s dalšími sportovními prvky
 - 3 doskočiště pro skok daleký
 - 4 skok vysoký
 - 5 dopediště pro hody
 - 6 work-out
 - 7 stolní tenis
 - 8 hřiště pro volejbal

- park - odpočinková část**
- 9 dětské hřiště s herními prvky
 - 10 stávající biotop s vodní plochou a vzrostlou zelení
 - 11 nová botanická část

provozní budova - vytápěná:

- 12 vrátnice, pokladna
- 13 kancelář
- 14 přednášková místnost
- 15 sociální zázemí se sprchami
- 16 kavárna, občerstvení
- 17 pergola, terasa

provozní budova - nevytápěná:

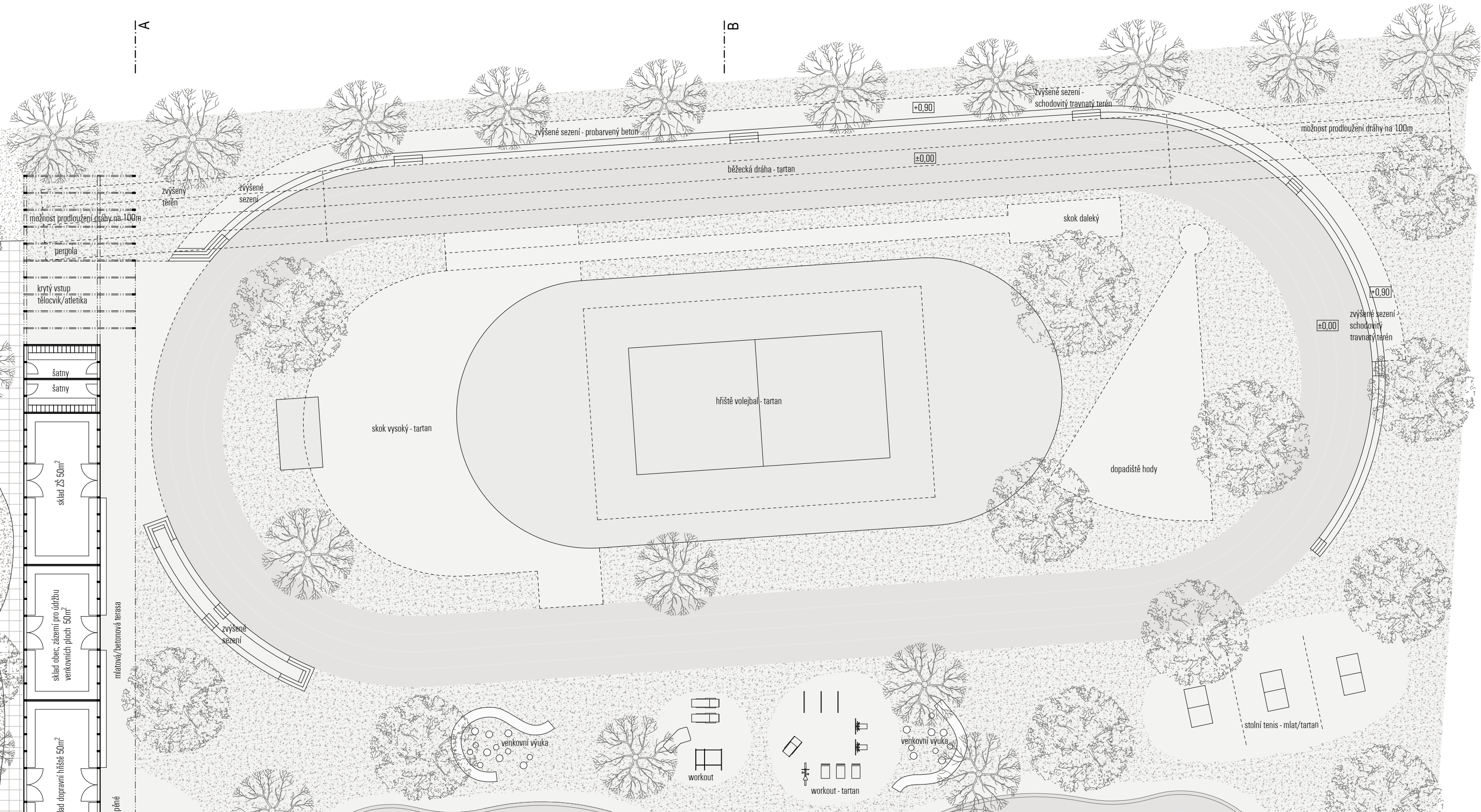
- 18 sklad pro dopravní hřiště
- 19 sklad obec, zázemí pro údržbu venkovních ploch
- 20 sklad pro ZŠ
- 21 šatny pro ZŠ

- 22 parkoviště

PŮDORYS A ŘEZY 1:250

řezopohled 2

řezopohled B





VIZUALIZACE - pohled na hlavní vstup, z prostoru mezi atletickou dráhou a dopravním hřištěm



VIZUALIZACE - pohled na terasu kavárny, od dopravního hřiště



VIZUALIZACE - pohled podél budovy, od dětského hřiště



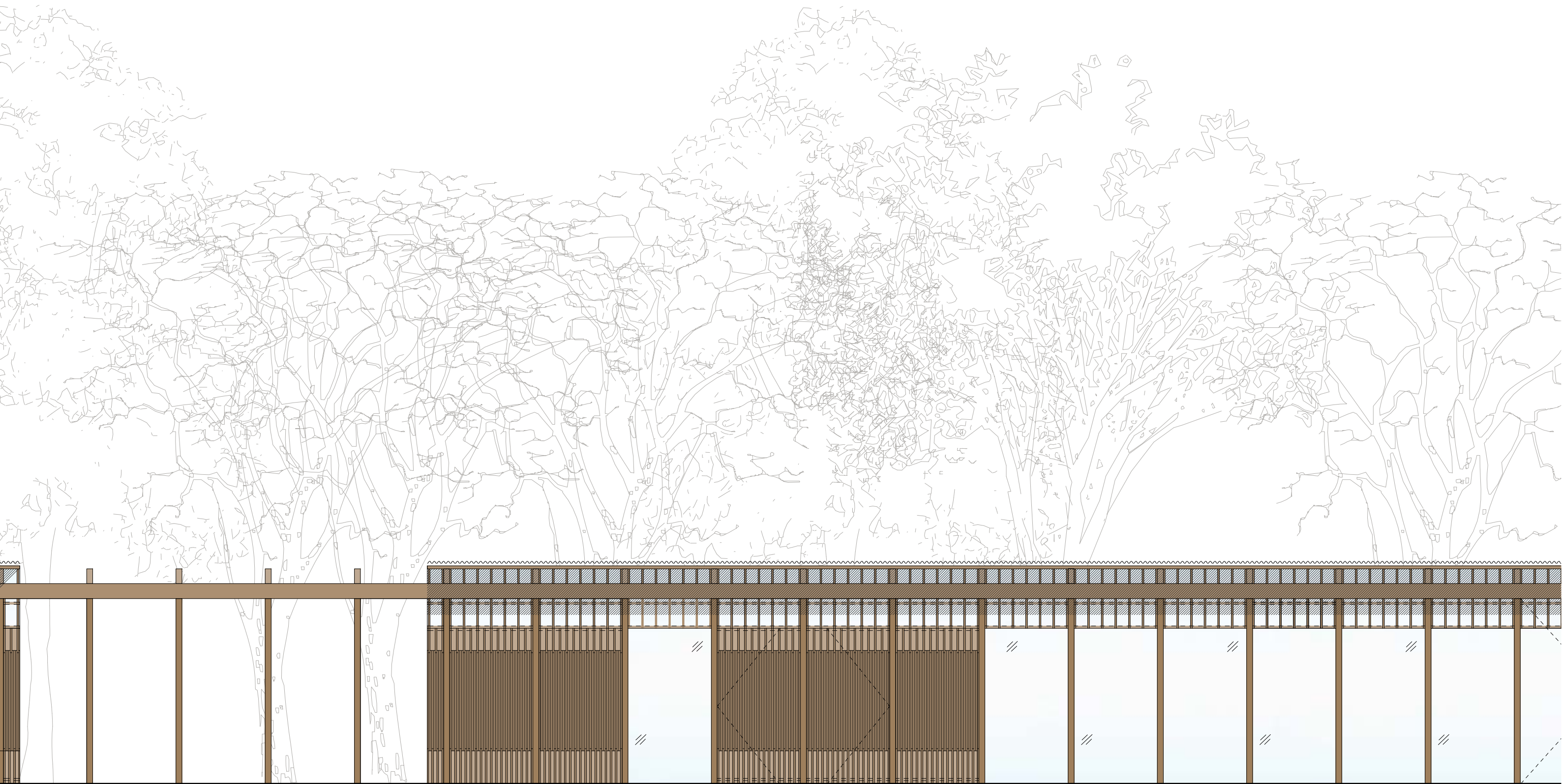
VIZUALIZACE - nadhledová perspektiva na jižní část budovy

POHLEDY 1:50



řezopohled A - budova pohled od hřišť: kavárna, občerstvení

POHLEDY 1:50



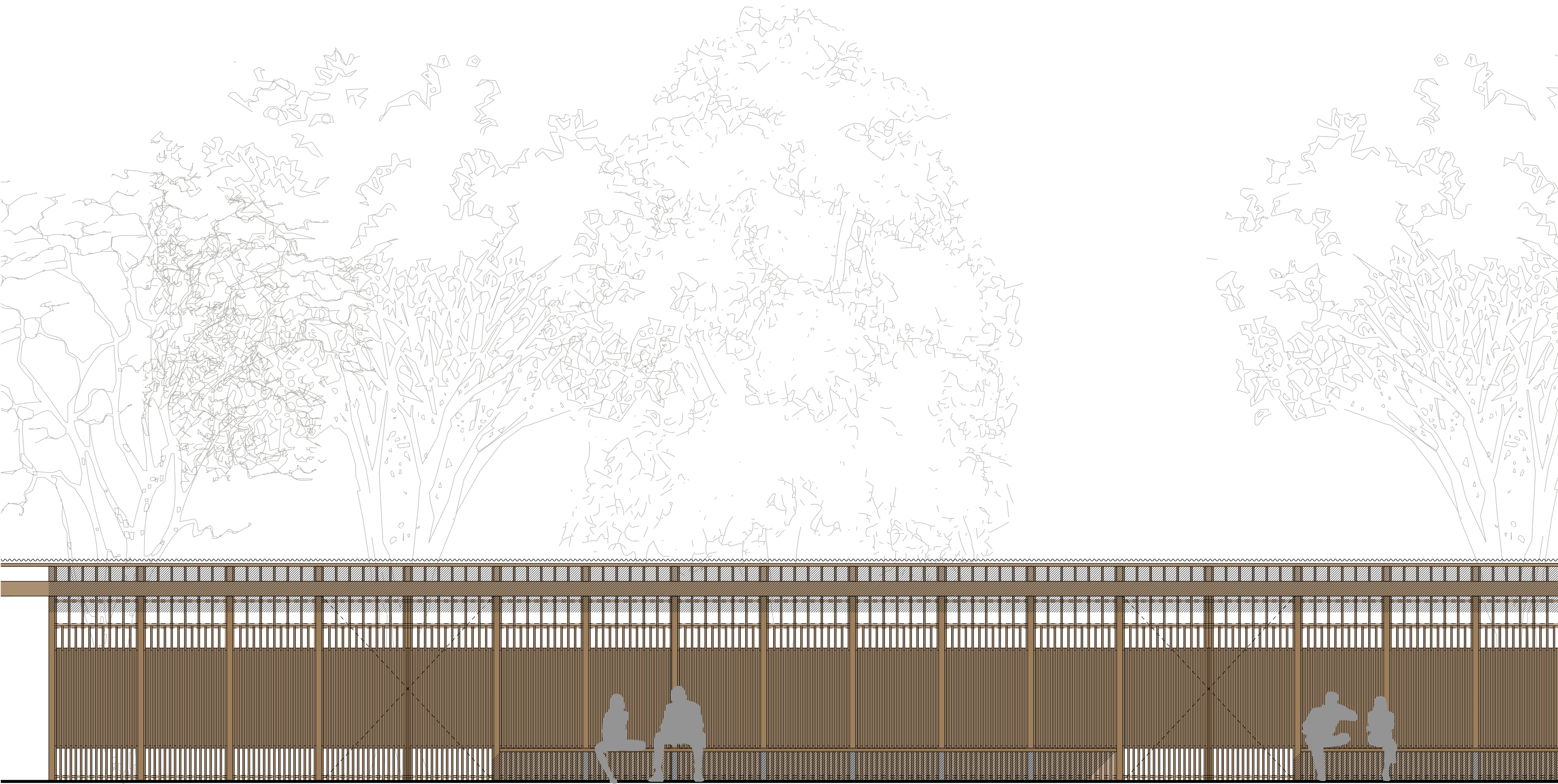
řezopohled A - budova pohled od hřiště: průhled, sociální zázemí, přednášková místnost

POHLEDY 1:50



řezopohled A - budova pohled od hřiště: pokladna, kancelář, hlavní vstup

POHLEDY 1:50



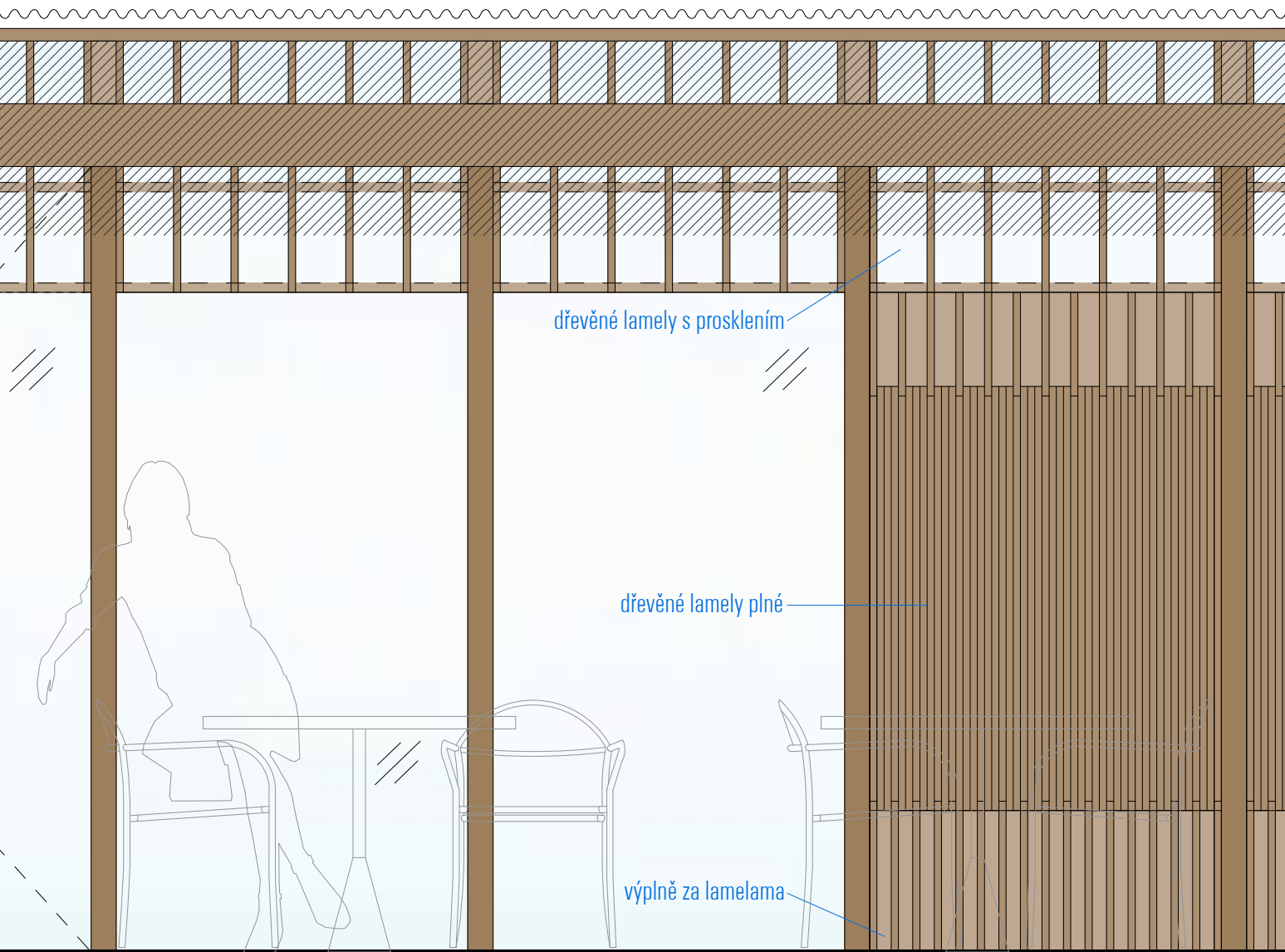
řezopohled A - budova pohled od hřiště: sklad obec, sklad dopravní hřiště

POHLEDY 1:50

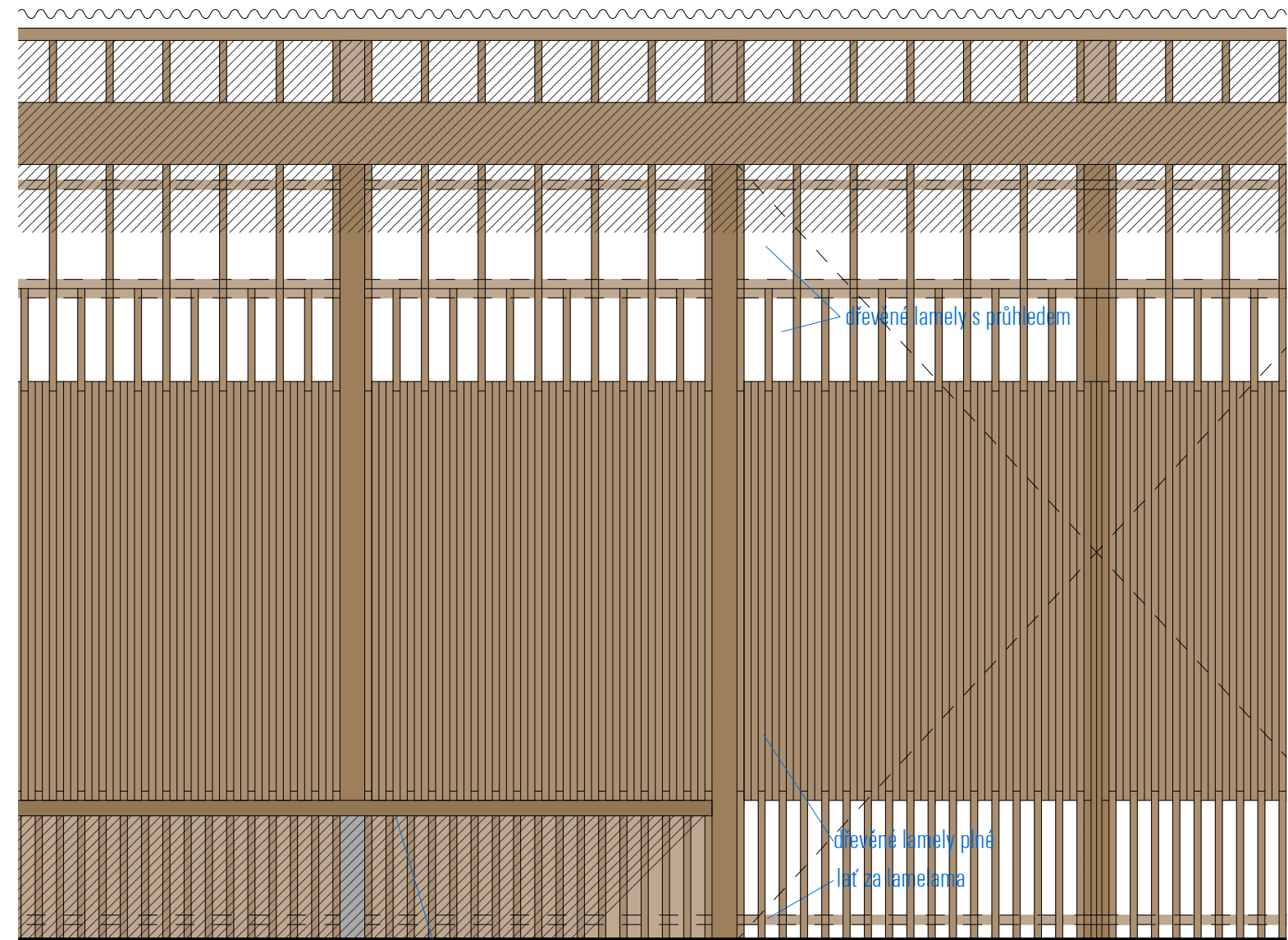


řezopohled A - budova pohled od hřišť: sklad ZŠ, šatny, vstup ZŠ/atletika

DETAIL FASÁDY 1:20



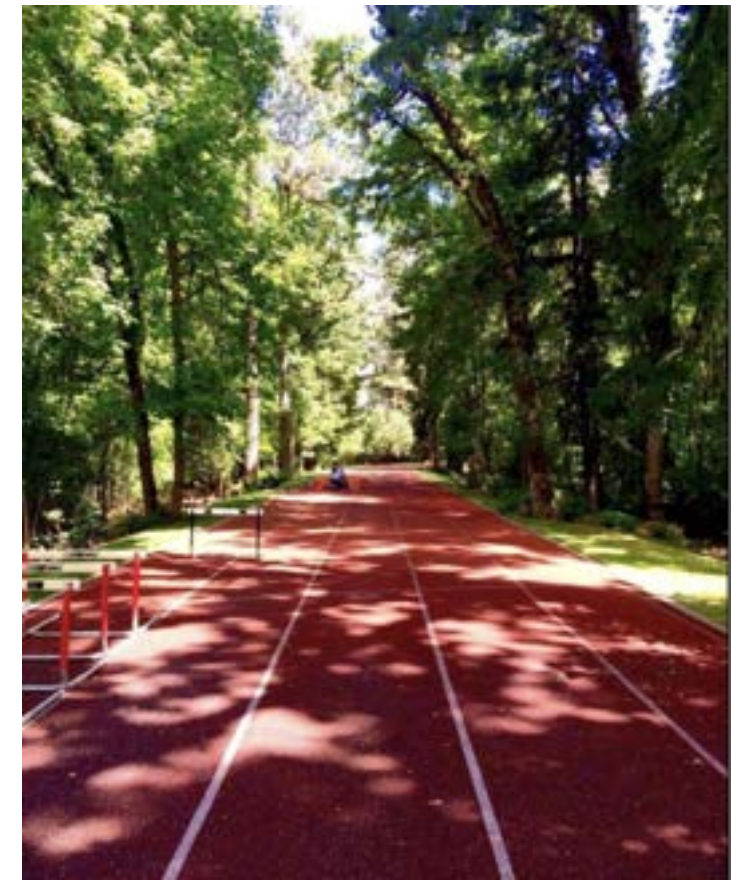
fasáda - vytápěná provozní budova



dřevěná lavička - součást fasády

fasáda - nevytápěné sklady

REFERENCE - HŘIŠTĚ, PARK



REFERENCE POVRCHŮ

atletická dráha, hřiště pro volejbal, workout - tartan v barvě antuky



prostor uvnitř oválu mezi plochami pro atletické disciplíny - trávnik



workout, stolní tenis - tartan / mlat



zvýšené sezení u atletické dráhy - probarvený beton



zvýšené sezení u atletické dráhy u severní a východní části - možnost ponechat v travném povrchu



plochy pro parkování autobusů, automobilů a kol - zatravněvací dlažba



nebo využít recyklovaných cihel z bouraných objektů



REFERENCE POVRCHŮ

terasa před sklady u atletického oválu - beton/mlat



terasa u kavárny - dřevo



možnost mlát u přechodů lokálně zpevnit kameny



chodníčky - mlát



chodníčky v trávě - šlapáky



REFERENCE - BUDOVA

jednoduchá budova se "zápražím", terasou a sezením, lemuje a vymezuje sportovní park a plní funkci filtru i zázemí



návaznost transparentní kavárny na park



dřevěná fasáda vycházející z pláňkových plotů - dřevěné lamely



lavička jako součást fasády - u nevytápěné budovy se sklady, směrem k atletickému oválu a dopravnímu hřišti



střecha - světlý vlnitý plech



REFERENCE - DĚTSKÉ HŘIŠTĚ

herní prvky a mobiliář



REFERENCE - MOBILIÁŘ

lavičky - beton nebo recyklované cihly s dřevěnou horní plochou pro sezení



případné další prvky - beton



REFERENCE - ZELEŇ severní část u oválu

třešeň



okrasná třešeň



jabloň



okrasná jabloň



švestka



ořešák královský



"přírodní" louka po krajích pozemku, zejména na východní části u stávající budovy



REFERENCE - ZELEŇ

střední část dopravní hřiště

břízy s travnatým a květinovým podrostem



břízy vícekmenné - podzim



březový háj - zima



charakter parku s mírnými kopečky a břízami



kombinace umělého povrchu s travnatým modulovaným terénem



REFERENCE - ZELEŇ

jižní část u biotopu, dětského hřiště v návaznosti na terasu a kavárnu

stávající zeleň - biotop



stávající zeleň - dětské hřiště

javor, různé druhy (javor babyka, menší dlanitoklanný...)



dřezovec



keř mučovník



keř mučovník - podzim



popínavé hortenzie - pergola





PRACOVNÍ SKICA - dopravní hřiště a budova



PRACOVNÍ SKICA - pohled na hlavní vstup



PRACOVNÍ SKICA - pohled od stolního tenisu



PRACOVNÍ SKICA - pohled podél stávající budovy