







PROJEKT**SPORTOVNÍ PARK RADONICE**

ideová studie

**ZADAVATELÉ****OBEC RADONICE**

p.starosta
Ing. Stanislav Němec, MBA
tel. +420 602 217 209
e-mail: obec.radonice@radonice.cz

ARCHITEKTI

ing. arch. Pavel Šulc, Ph.D.
tel: 776 104 508
e-mail: pavelsulc@pavelsulc.cz
www.pavelsulc.cz

ing. Jitka Macáková
tel: 777 16 20 40
e-mail: macakova.architekt@gmail.com
www.jitkamacakova.cz

VIZUALIZACE

ZAN studio

DATUM

12 / 2025

AUTORSKÁ ZPRÁVA

Navrhovaný sportovně-volnočasový areál v Radonicích vzniká na místě dnes nevyužívaného areálu bývalého JZD. Cílem projektu je proměnit zanedbané území v živé, přehledné a přívětivé místo pro každodenní sport, hru, vzdělávání i setkávání obyvatel všech generací.

Výchozí stav a hlavní princip

Při odstranění stávajících staveb klademe důraz na maximální respekt k místu. Zachováváme hodnotnou vzrostlou zeleň, zejména stromy a cenný malý biotop, který se stává jedním z klíčových prvků nového areálu. Právě propojení sportu, volného času a přírody považujeme za zásadní kvalitu návrhu.

Organizace vstupů a pohybu

Stávající východní vstup z ulice Zápská zůstává zachován, nově však slouží především jako technický a zásobovací vjezd a pro příjezd organizovaných skupin (např. autobusů). Tím je minimalizováno zatížení okolní obytné zástavby.

Hlavní vstup pro veřejnost je nově orientován směrem k obci z ulice Na vartě. Areál se tak přirozeně otevírá směrem k centru obce a stává se snadno dostupným a čitelným pro pěší i rodiny s dětmi.

Příroda, biotop a vzdělávání

Stávající biotop nejen zachováváme, ale rozvíjíme jako důležitou součást areálu. Je koncipován jako klidová zelená zóna s edukativním přesahem - prostor pro environmentální výuku, do jehož péče se může zapojit místní základní škola. Uvažujeme také o doplnění voliéry s ptactvem či menší oranžerie, které rozšíří možnosti výuky i zatraktivní areál pro veřejnost.

Na biotop navazuje plocha se vzrostlými stromy, která se proměňuje ve velké dětské hřiště s převážně přírodním charakterem herních prvků.

Funkční plochy a jejich logika

V severní části areálu jsou umístěny dvě hlavní funkční plochy - atletický ovál a dětské dopravní hřiště. V tomto bodě se návrh vědomě odchyľuje od zadání. Původní uspořádání vedlo návštěvníky od hlavního vstupu přes atletický ovál, což by z něj činilo nežádoucí bariéru a narušovalo klid potřebný pro soustředěný sport.

Proto jsme tyto funkce prohodili:

- **Atletický ovál** je situován do klidnější části areálu, kde může sloužit škole i jednotlivcům bez rušivých průchodů.
- **Dětské dopravní hřiště**, které je cílem spontánních návštěv rodin a dětí, je naopak umístěno v přímé návaznosti na hlavní vstup pro veřejnost.

Toto řešení zvyšuje bezpečnost, přehlednost i komfort uživatelů.

Budova zázemí - srdce areálu

Budova zázemí s bistro, přednáškovou místností, toaletami a sklady je umístěna strategicky u hlavního vstupu, v blízkosti dětského hřiště a s výhledem na dopravní hřiště. Obsluha má přirozený dohled nad nejnávštěvnějšími částmi areálu.

Objekt je navržen maximálně univerzálně. Kryté posezení u bistra umožňuje pobyt venku za každého počasí a rodičům poskytuje přehled o dění. Při nepříznivém počasí lze využít vnitřní přednáškovou místnost, která nabízí panoramatický výhled na obě hřiště. Tento prostor je zároveň vhodný pro oslavy narozenin, vzdělávací aktivity, cvičení jógy či jiné komunitní akce.

Udržitelnost a zeleň

Budova je koncipována v duchu udržitelné architektury - je stavebně jednoduchá, rozdělena na vytápěnou a nevytápěnou část, využívá přírodní materiály, chrání se proti přehřívání přesahy střech a hospodáří s dešťovou vodou.

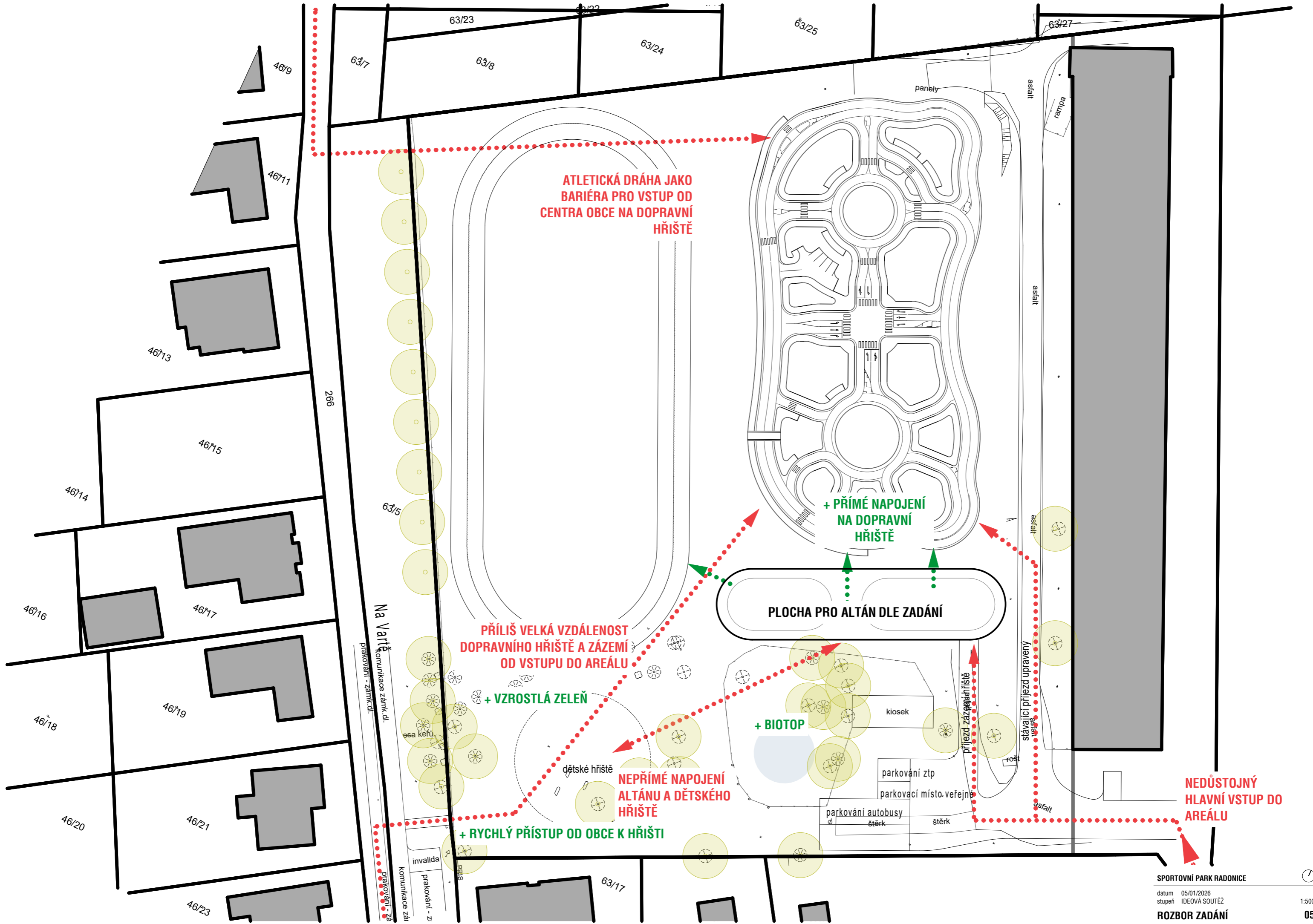
V celém areálu maximálně využíváme stávající zeleň, kterou citlivě doplňujeme novou výsadbou dlouhověkých listnatých stromů, okrasných i užitkových keřů. Zeleň zde není jen kulisou, ale plnohodnotnou zážitkovou složkou areálu.

Závěr

Navržený areál nabízí Radonicím nový veřejný prostor, který spojuje sport, přírodu, vzdělávání a komunitní život. Je otevřený, přehledný, udržitelný a především navržený tak, aby přirozeně sloužil každodenním potřebám obyvatel obce.







ATLETICKÁ DRÁHA JAKO BARIÉRA PRO VSTUP OD CENTRA OBCE NA DOPRAVNÍ HŘIŠTĚ

+ PŘÍMÉ NAPOJENÍ NA DOPRAVNÍ HŘIŠTĚ

PLOCHA PRO ALTÁN DLE ZADÁNÍ

PŘÍLIŠ VELKÁ VZDÁLENOST DOPRAVNÍHO HŘIŠTĚ A ZÁZEMÍ OD VSTUPU DO AREÁLU

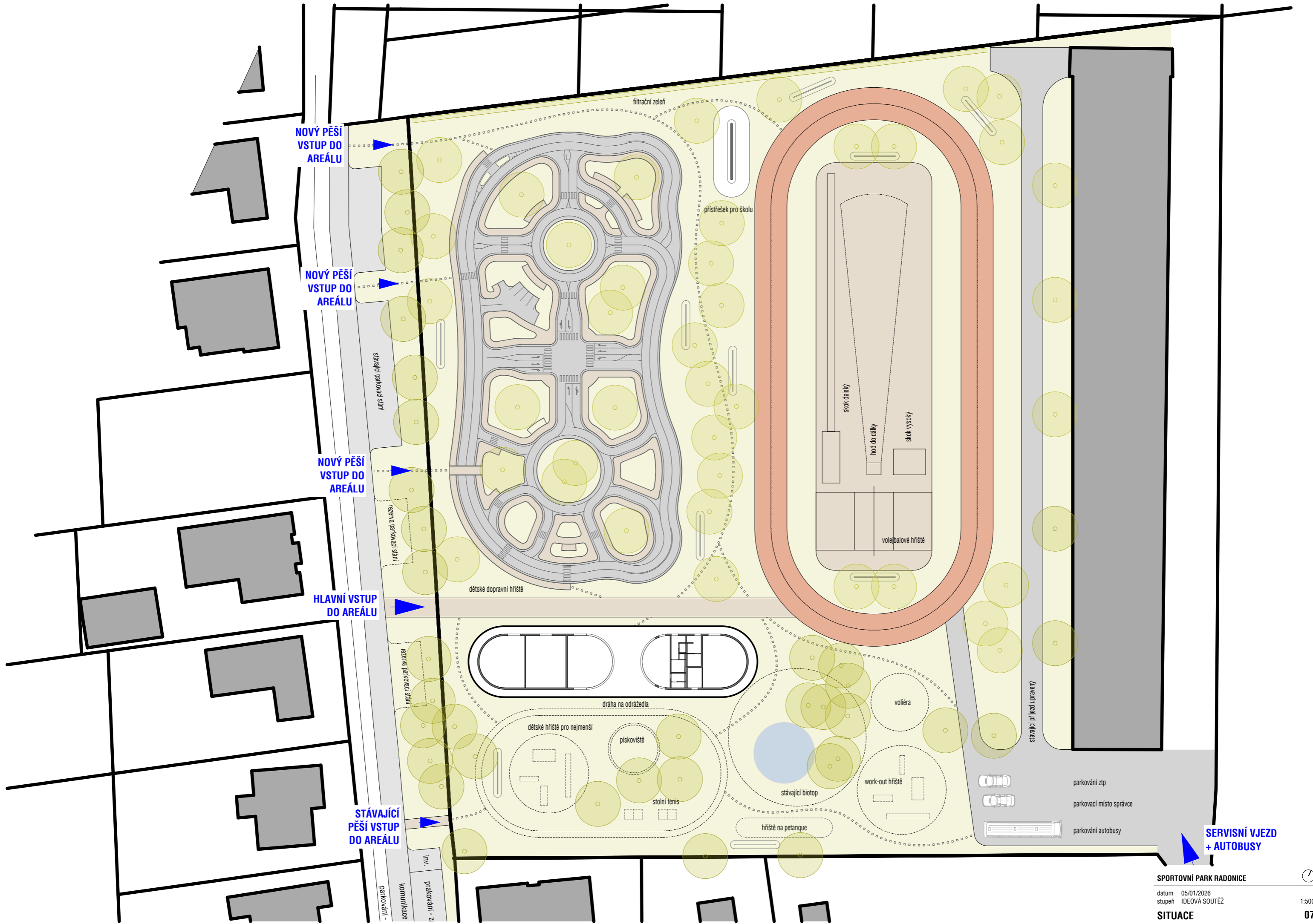
+ VZROSTLÁ ZELEŇ

+ BIOTOP

NEPŘÍMÉ NAPOJENÍ ALTÁNU A DĚTSKÉHO HŘIŠTĚ

+ RYCHLÝ PŘÍSTUP OD OBCE K HŘIŠTI

NEDŮSTOJNÝ HLAVNÍ VSTUP DO AREÁLU



NOVÝ PĚŠÍ VSTUP DO AREÁLU

NOVÝ PĚŠÍ VSTUP DO AREÁLU

NOVÝ PĚŠÍ VSTUP DO AREÁLU

HLAVNÍ VSTUP DO AREÁLU

STÁVAJÍCÍ PĚŠÍ VSTUP DO AREÁLU

SERVISNÍ VJEZD + AUTOBUSY

SPORTOVNÍ PARK RADONICE

datum 05/01/2026
stupeň IDEOVÁ SOUTĚŽ

SITUACE



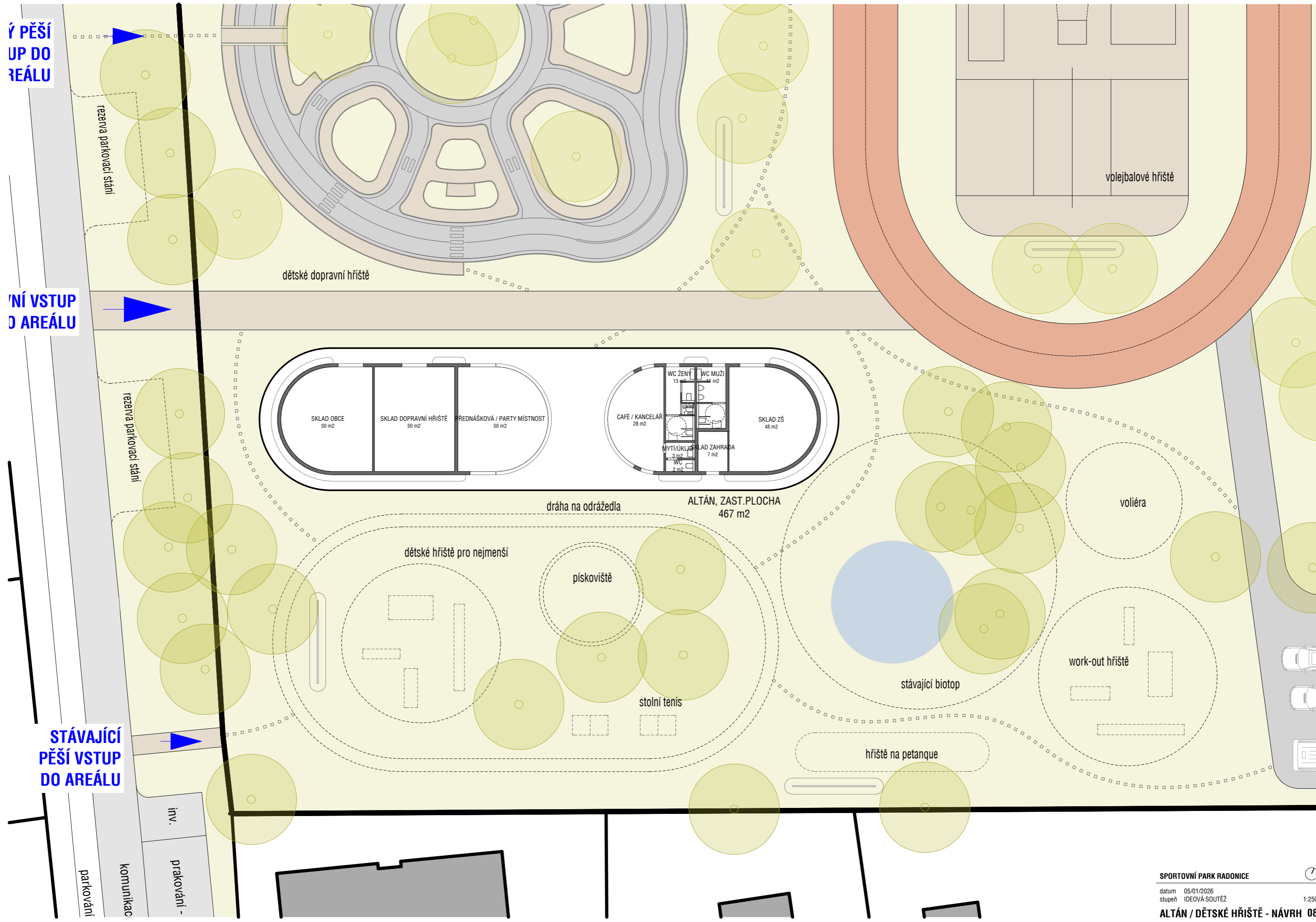
1:500

07

ÚPĚŠÍ
UP DO
REÁLU

ÚPĚŠÍ
VSTUP
DO AREÁLU

STÁVAJÍCÍ
PĚŠÍ VSTUP
DO AREÁLU



dětské dopravní hřiště

SKLAD OBCE
50 m²

SKLAD DOPRAVNÍ HŘIŠTĚ
50 m²

PŘEONÁŠKOVÁ / PARTY MÍSTNOST
50 m²

minikuchyňa

CAFÉ / KANCELÁŘ
28 m²

WC ŽENY
13 m²

WC MUŽI
11 m²

MYTÍ/ÚKLID
3 m²

WC
2 m²

SKLAD ZAHRADA
7 m²

SKLAD ZŠ
48 m²

lavice

kryté sezení

dráha na odřáždla

ALTÁN, ZAST.PLOCHA
467 m²

dětské hřiště pro nejmenší

pískoviště

