



# Radonické listy

Obecní zpravodaj - ČÍSLO 1 - [www.radonice.cz](http://www.radonice.cz)

1/2007

## Vážení spoluobčané,

dostává se vám do rukou první číslo Radonických listů, nových novin pro občany Radonic. Historický okamžik v dění naší obce, kterým bychom chtěli přinést více informovanosti a přehledu o činnostech v našich Radonicích. Sportovní zprávy, pomoc při orientaci ve vyřizování různých administrativních úkonů, dokumentace činnosti v našich komisích, informace ze zastupitelstva, plány rozvoje obce, kulturní akce... atd.

Toto vše a ještě mnohé další informace by měly přispět k lepšímu poznání obce, života v ní a sblížení sousedů, kteří mnohdy ani nevědí, kde „přespávají“. Věřím, že si Radonické listy najdou své čtenáře a budou pomocníkem a přítelem mnohým z vás. Protože se jedná o nepravidelné periodikum počítáme letos se dvěma vydáními, a v případě velmi aktuálních informací ještě s doplněním o Radonický list Plus, jako rychlé info pro občany.

Těšíme se na vaše připomínky a podněty.  
S přáním všeho dobrého po celý rok 2007

Petr Horáček - ředitel vydání



foto Alena Hovadíková



foto Alena Hovadíková

## Radonice

### ... krátce z historie a současnosti

#### Vstupní brána do Prahy

Obec Radonice leží v těsném sousedství hlavního města Prahy, při její východní hranici. Díky své ideální dostupnosti navazující na Jižní spojkou se z obce stává atraktivní místo jak pro příměstské bydlení, tak řadu komerčních aktivit. Je samostatnou katastrální obcí sousedící na severu s Jenštejnem, na východě s obcí Jenštejn-Dechtáry, Svěmyslice, na jihu s obcemi z obvodu Prahy 9 Horní Počernice, Chvaly, Satalice a na západě Vinoř. První oficiální historická zpráva o Radonicích pochází ze XIV. století, kdy se připomínají ve spisech Horní a Dolní Radonice jako ves rozdělená na dvě nevelké části pod držněním různých majitelů (rok 1397). V letošním roce slaví naše oslaví 610 let trvání a 10 let od vlastního znaku i vlajky. Pojmenování Radonice je ze starého rodového jména Radoň. Jednalo se o potomky Slovanů z nejstarších dob osídlování Čech. Později se říkalo ves lidí Radoňových, z čehož vznikl název obce Radonice. Bližší informace o historických faktech najdete v publikaci Radonice 600 let, která byla vydána v roce 1997 a je k dispozici na Obecním úřadě obce. Naše obec leží cca 15 km vzdušnou čarou na severovýchod od Staroměstského náměstí a v současné době má tyto statistické údaje katastrální výměra: 858 ha, počet obyvatel: 611, průměrný věk: 39,1 let.

redakce

#### V TOMTO ČÍSLE NALEZNETE:

- úvodní slovo starostky Radonic
- sport a dění v obci
- jízdní rády autobusů
- kam za odpočinkem - zoopark Radonice
- důležitá telefonní čísla
- orgány obce a činnost jednotlivých komisí

## Výsledky a záměry

Obec Radonice, která leží na hranici Prahy při výpadové resp. přístupové komunikaci obce (směr Horní Počernice, rychlostní komunikace Praha - Mladá Boleslav) má z hlediska investorů dosti výhodnou polohu. To jí umožňuje vymezit nové plochy pro občanskou vybavenost a skladové hospodářství. Využití těchto ploch daným účelem je pro obec velkým ekonomickým přínosem. Není divu, že se po listopadu roku 1989 investoři začali o Radonice intenzivně zajímat. Tehdejší zastupitelstvo rychle pochopilo výzvu příchodu investorů pro rozvoj obce. Obec se snažila vycházet investorům vstříc, byly vytvořeny předpoklady pro napojení oblasti pro komerční využití na veškerou infrastrukturu. Jako první bylo projednáváno využití pozemků, kde byly jasné vlastnické vztahy. Největším kladem pro rozvoj obce bylo zpracování územního plánu.

Práce na prvním porevolučním územním plánu začaly již v roce 1992 a plán byl dokončen a schválen v září roku 2002. Celková plocha určená pro novou bytovou zástavbu má rozlohu 21,43 ha a je v územním plánu rozdělena do osmi ploch s průměrnou velikostí jednotlivých parcel 800 1200 m<sup>2</sup>. Na východní hranici obce u komunikace do Horních Počernic (vazba na rychlostní komunikaci Praha-Mladá Boleslav) byla navržena plocha pro sklady a nerušící výrobu, v návaznosti na stávající Logistické centrum v této oblasti. Využití této plochy přináší obci především významný ekonomický přínos a nemělo by negativně ovlivnit život v obci. Tato plocha je oddělena od komunikace pásem izolační zeleně.

Můžeme říci, že zahraniční investoři jsou tvrdí obchodníci, ale vystupují seriózně. Jsou zvyklí slyšet na to, čemu se dá říci „dobré jméno“. Při jednáních se podařilo investory přesvědčit, že veřejnost vnímá výstavbu velkých hal jako zátěž, kterou je potřeba nějak kompenzovat. Prvním velkým investorem byla fy Plus-Discount spol. s r.o., která od obce Radonice odkoupila pozemek o výměře cca 90 000 m<sup>2</sup>, za 31 mil Kč. Vybuvovala na předmětném pozemku administrativní a skladové centrum pro svou obchodní síť. Zastupitelstvo se s firmou Plus Discount spol. s r.o. dohodlo na vedlejších ujednáních a podmínkách. V souvislosti s vlastní výstavbou na předmětném pozemku vybuvoval Plus-Discount vlastním nákladem tyto doprovodné inženýrské sítě:

- splaškovou kanalizaci o profilu 300 mm v délce 1200 m spojující areál závodu s přečerpávací stanicí odpadních vod v Radonicích. Kanalizační řad je veden od přečerpávací stanice odpadních vod ul. Růžičkovou, V Uliče, Ligasovou, Počernickou až k připojení areálu včetně domovních kanalizačních přípojek.

- přípojku vysokotlakého vedení plynu s regulační stanicí vysokotlak, středotlak s kapacitou dostačující jak pro záměr fy Plus Discount, tak pro výhledovou potřebu obce, řešenou územním plánem.

- středotlaký plynovod od shora uvedené regulační stanice ke křižovatce ul. Počernická a Zápská v délce 1000 m.

- dešťovou kanalizaci v délce 250 m od připojení areálu Plus-Discount na předmětném pozemku až k rybníku na parcele č. 130/9 včetně úpravy Nebeského rybníka.

- přívod vodovodního přivaděče z území hl.města Prahy do katastrálního území Radonic, který bude obci sloužit jako hlavní veřejný vodovodní řad pro zásobování obce vodou. Před vydáním stavebního povolení bylo dohodnuto, že inženýrské sítě budou po jejich dokončení převedeny do majetku obce za symbolickou cenu 1 Kč. Areál Plus-Discount spol. s r.o. dnes zaměstnává zhruba 350 lidí.

Už při vstupních jednáních, vzhledem k počtu zaměstnanců bylo také jasné, že bude nutné nějakým způsobem zajistit dopravu pracovníků do zaměstnání. Hromadnou dopravu musí obec dotovat. Zastupitelstvu se podařilo vedení Plus-Discount spol. s r.o. přesvědčit, aby se na dotaci dopravy podílelo. Zóna pro komerci směrem od Horních Počernic má celkovou rozlohu 15 ha. Část vlastní Plus-Discount spol. s r.o., další část zmíněného území vlastní firma Eurobal s.r.o., která se zabývá skladováním a distribucí papírových a plastových obalů. Ta přispěla na další rozvoj vodovodní sítě částkou 300 tisíc Kč. Na pozemku, který se nachází v jižní části obce Radonice je navrhována výstavba provozního areálu fy Hanyš jeřáby spol. s r.o., výstavba zahrnuje provozní budovu s kancelářemi a ubytovnu pro zaměstnance, servisní halu pro autojeřáby, návěsy a podvalníky, dále areál obsahuje jeřábovou dráhu a prostor pro deponování jeřábových ramen, manipulační plochu pro sestavování souprav pro nadměrnou dopravu, plochy pro odstavení techniky, požární a retenční nádrží, výdejní místo motorové nafty. Předpokládá 20 zaměstnanců administrativy a 10 zaměstnanců servisu. Pozemky určené podle územního plánu pro sklady, nerušící výrobu a logistická centra mezi fy Plus-Discount spol. s r.o. a fy Eurobal s.r.o. se obci podařilo v roce 2006 prodat fy INPROS PRAHA v.o.s. a fy ALFUN a.s. za cca 30 mil Kč.

Firma ALFUN a.s. se zabývá obchodní činností s hliníkovými materiály tvarové profily, plechy apod. Na pozemku bude realizovat výstavbu skladové haly o ploše cca 4600 m<sup>2</sup>. Do haly je vestavěná administrativně sociální část s prostory pro obchodní činnost a sociálním zařízením zaměstnanců o zastavěné ploše cca 350 m<sup>2</sup>. Mimo halu budou v areálu vnitro-areálové komunikace a parkovací plochy pro osobní automobily. Cílový stav 25 zaměstnanců.

INPROS PRAHA v.o.s. je stavební firmou, zabývající se výstavbou liniových staveb komunikací a inženýrských sítí. V areálu bude administrativně správní objekt s kancelářemi a sociálním zařízením zaměstnanců, opravárenská hala pro revize a opravy stavební mechanizace, dopravních prostředků a přístřešek pro malou stavební mechanizaci. Mimo tyto objekty budou v areálu otevřené parkovací plochy pro dopravní prostředky a skladovací plochy pro výrobky používané u liniových staveb. Cílový stav 25 zaměstnanců.

Obec Radonice je napojena na čistírnu odpadních vod do Prahy 9-Vinoře a má přiděleno 1500 ekvivalentů. Před vydáním územního rozhodnutí bylo dohodnuto, že každá firma zaplatí na rozšíření ČOV Vnoř 7000 Kč za ekvivalent, které bude obec potřebovat pro další rozvoj. Finanční prostředky za pozemky umožnily realizovat v obci vodovod, plyn, kanalizaci, místní komunikace, které se postupně budou opatřovat bezprašným povrchem. Při jednání s investory se zastupitelstvu podařilo přesvědčit investory, aby přinesli svá sídla do Radonic. Tam, kde má firma sídlo, plynou také daně.

Pro rok 2001 bylo stanoveno tzv. rozpočtové určování daní. Daně ze zisku právnických osob byly určeny do státní pokladny, stát je potom přerozděloval obcím podle počtu obyvatel. Nikoli tedy podle toho, jakou vyvíjí aktivitu obec, kde daně vznikají. Časy se mění, a proto je třeba o investory i nadále usilovat. Stávající státní silnice III. třídy procházející celou obcí, nadměrně zatěžuje obyvatele intenzivní dopravou. V územním plánu se počítá s obchvatnou komunikací v prostoru za tenisovou halou. Vybudování obchvatné komunikace však reprezentuje značné finanční prostředky. Ze svého rozpočtu však Radonice takovouto investici nikdy nebudou schopny realizovat. O Středočeském kraji se to v blízkém časovém horizontu také nedá předpokládat.

## Výsledky společné práce

V roce 1997 jsme společně oslavili 600 let existence naší obce. V roce 2007 si připomínáme 610 let, a proto mi dovoluji, abych připomněla vykonanou práci v období 10 let, které naši obec přetvářela až do současné podoby. V roce 1999 z poskytnuté dotace od MMR byla provedena změna topného média (z pevného paliva na plyn) v objektu Mateřské školy, školní jídelny a Obecního úřadu. Zastupitelstvo obce schválilo na svém zasedání dne 11.1.1999 prodej pozemku č. 116/1 společnosti Plus-Discount za 31 mil Kč. Z prodeje pozemku byla zaplácena daň z převodu nemovitostí ve výši 2 mil Kč. Bylo zahájeno jednání, týkající se dostavby tenisové haly, v jejíž výstavbě se nepokračovalo, přestože stavební povolení bylo vydáno již v roce 1995. Funkčnost vybudované a zaplavené kanalizace v roce 1994 v ul. Kozákova byla monitorována, posouzena soudním znalcem, který doporučil nekvalitní stavbu odstranit. Ve veřejné soutěži zastupitelstvo obce rozhodlo o odstranění původní stavby, a o nové výstavbě společností EKIS s.r.o. Praha 5, zastoupené ing. Švehlou.

Zároveň rozhodlo o provozovateli vodovodních a kanalizačních řadů v naší obci a vybralo Pražské vodovody a kanalizace. Byla dokončena stavba kanalizace v ul. Lesní a po projednání a uzavření smluv o věcném břemeni se stala majetkem obce za 1000 Kč. Příjem do rozpočtu obce 562 000 Kč byl z prodeje akcií Pražské plynárenské a.s.

Zastupitelstvo obce řešilo problém zajištění prodeje základních potravin pro obyvatele Radonic, zejména starších občanů. Zvítězil návrh, který spojil řešení tohoto problému s problémem prvního patra budovy Mateřské školy, pro které se za 8 let nenašlo využití, a proto byl zpracován projekt rekonstrukce budovy Mateřské školy. Do přízemí budovy byla umístěna samoobslužná prodejna potravin, do prvního patra přemístěny třídy Mateřské školy. Rekonstrukcí a nástavbou střechy budovy Mateřské školy zajistila fy MN Stavby Miloslav Němec, Radonice.

V roce 2000 proběhla výstavba „Logistického centra Plus Discount“, jejíž podmínkou bylo vybudování kanalizačních řadů v ulicích Počernická, Ligasova, V Uliči a Růžičkova. Zároveň došlo k rekonstrukci Nebeského rybníka a dešťové kanalizace v ul. Ligasova. Na křižovatku ulic Ligasova a Zápšká byl přiveden středotlaký plynovod a vybudována regulační stanice. Dne 24.10.2000 byly tyto stavby zkolaudovány.

Již 27.6.2000 vyhrála veřejnou soutěž na výstavbu kanalizace v ul. Pavlova a Spojovací, kde investorem byla obec, fy Stavokomplet s.r.o. Zápy, která do konce roku stavbu úspěšně dokončila. Ve stejném termínu proběhla veřejná soutěž na rozvody zemního plynu v ul. Ligasova, V Uliči, Růžičkova, Pavlova a Spojovací, kde investorem byla opět obec a tuto soutěž vyhrála fy RISL s.r.o. Hostivice. Společnost ELEKTROS s.r.o. započala s rekonstrukcí elektrorozvodů, veřejného osvětlení a přeložení rozhlasu v ulicích Ligasova a Vinořská. V tomto roce byla budova Obecního úřadu vykradena, a proto byl celý areál oplocen. Byla zahájena přestavba Mateřské školy na samoobsluhu a provedena rekonstrukce školní jídelny.

dubnu roku 2001 z rozpočtu obce bylo zajištěno vybavení samoobsluhy a na základě smlouvy pronajata J. Kohoutovi. Na Jaře roku 2001 byla vypsaná veřejná soutěž na kanalizační řady v ulicích Zápšká, Na Vartě, Nad Školou, Prchalova, Ve Tvrzi, Na Skále, Růžičkova a Na Plachotě. Budování těchto kanalizačních řadů bylo financováno z obecních zdrojů, ale také z dotace od Státního fondu životního prostředí ČR. Byla přiznána dotace 2 907 000 Kč a přijata na dobu pěti let.

Ve stejném období byla vyhlášena veřejná soutěž na rozvod plynu v ulicích Počernická, Zápšká, Na Vartě, Nad Školou, Prchalova a Ve Tvrzi, kterou vyhrála fy EKIS s.r.o.. Zároveň s pokládkou kanalizace a plynu byl položen vodovod. Obec

získala od Fondu na obnovu vesnice dotaci 150 tis Kč na výstavbu dětského hřiště u Mateřské školy. Kromě dětských prolézaček a houpaček je zde umístěn zahradní altán, hřiště pro minigolf, volejbalové hřiště a stůl pro stolní tenis. Na podzim byla zahájena výstavba zázemí pro fotbalisty Radonice. V objektu kabin byl postaven i služební byt pro správce sportovního areálu. Jako samostatná akce byla vyhloubená studna v areálu hřiště. V ulici Na Vyhliďce obec provedla rekonstrukci studny, která bude sloužit jako náhradní zdroj pitné vody. V závěru roku obec donutila majitele vozovek vybudovat nový asfaltový povrch, na který obec musela přispět po pokládce plynu 220 tis Kč. Chodník ze zámkové dlažby v ulici Ligasova, který vybuvovala fy ZAREA investovala obec.

Zastupitelstvo obce vyhlásilo veřejnou soutěž na pronájem kulturního domu. Vítězem soutěže se stal pan Chalupa, který provedl na vlastní náklady jeho opravu. V závěru roku uspořádal pro naše děti zábavný pořad s předními pražskými umělci a pro dospělě silvestrovskou taneční zábavu.

Z obecních prostředků byla financována úprava silnice a části chodníku před Obecním úřadem, vybudování chodníku u budovy bývalé školy a kulturního domu, propojovací chodník a schody mezi ul. Ligasova a Nad Školou, úprava silničního povrchu v ul. Na Vartě, Nad Školou a Prchalova, položení obrubníků v ul. Ligasova. Dále pak vybudování kanalizace v ul. Na Plachotě, kanalizační přípojky ke kulturnímu domu, k domu p. Zubce a Větrovského a přípojky pro obecní úřad. Z rozpočtu obce byly financovány úpravy pozemků u Radonického potoka, parkoviště před kulturním domem, plocha u budovy bývalé základní školy, vyčištění a výstavba dešťové kanalizace v ul. Nad Školou a podél objektu školy. Zastupitelstvo obce schválilo nákup pozemků č. 333, 336 a 341 od obce Jenštejn za částku 230 tis Kč a pozemek č. 205/17 od p. Hofmana za částku 102 tis Kč. Schválilo územní plán obce na veřejném zasedání dne 5.9.2002. Byl založen Mikroregion „Jenštejnské podhradí“ se sídlem v Radonicích. Členství obce Radonice, Podolánka, Jenštejn, Svěmyslice a Dřevčice se sdružily, aby společně koordinovaly svůj rozvoj. Jejich cílem je koordinace rozvoje v oblasti technického zázemí (infrastruktury), investičního rozvoje, podpory společenského života a v neposlední řadě v ochraně životního prostředí.

Díky blízkosti Prahy a poloze při dálnici směr Mladá Boleslav jsou Radonice pro investory přitažlivé. Zatímco některé obce a města se snaží nalákat investory do prostor s připravenou infrastrukturou, investoři v Radonicích financují sítě sami a poté převádějí za symbolickou cenu do vlastnictví obce. Nezanedbatelným kladem je též vytváření nových pracovních míst. Samozřejmě, že se vyskytly vesměs politicky motivované zneužití některých původních negativních jevů, zejména při výstavbě areálu (hluk, prašnost, intenzita dopravy) k odsuzování komerční zástavby jako takové. Dosažená pozitiva však hovoří jasně.

Závěrem bych se chtěla zmínit ještě o jedné důležité věci. Při navrhování ploch pro komerci a bytovou zástavbu v územním plánu je důležité informování občanů. Při změně územního plánu stačí oznámení, vyvěšení na úřední desce a projednávání ve lhůtách stanovených zákonem. Výtěžku z komerční zóny bylo využito k vybudování inženýrských sítí, chodníků, samoobsluhy, střechy MŠ. Obec Radonice se v posledních letech velmi rozvinula a někteří usedlíci chápou např. vybudovanou infrastrukturu jako samozřejmost a dostavbu současně komerční zóny i nutné výstavby dalších ploch zpochybňují. Proto je mimořádně důležité co nejširší informování občanů s postupující industrializací.

Heda Rosendorfová - starostka obce

## Orgány obce a aktivita komisí

**Zastupitelstvo obce** je tvořeno deseti členy zastupitelstva obce zvolenými za Sdružení nezávislých kandidátů Radonice a pěti členy zvolenými za Sdružení nezávislých kandidátů Radoňáci 2006. Zastupitelstvo je nejvyšší orgán obce a rozhoduje o zásadních otázkách rozvoje a činnosti obce např. o programu rozvoje obce, rozpočtu, územním plánu, prodeji majetku apod. Zastupitelstvo se schází na zasedáních zpravidla jednou za dva měsíce, zasedání jsou veřejná, zpravidla v kulturním domě. Z každého zasedání se pořizuje zápis, který je všem občanům obce k dispozici na obecním úřadě, výpis neobsahující osobní údaje je též zveřejňován na webových stránkách obce.

**Rada obce** je tvořena pěti členy zastupitelstva obce zvolenými za Sdružení nezávislých kandidátů Radonice. Rada je výkonným orgánem obce, řeší běžné provozní problémy a připravuje zasedání zastupitelstva obce. Rada se schází na svých schůzích zpravidla v pondělí, jednání jsou neveřejná, výpis usnesení rady je k dispozici na obecním úřadě. Upravený přehled, neobsahující osobní údaje, se zveřejňuje na webových stránkách obce.

**Výbory zastupitelstva** obce jsou iniciativní a kontrolní orgány zastupitelstva a svojí činností pomáhají zastupitelstvu při přípravě a kontrole rozhodnutí. Jsou vytvořeny dva výbory finanční a kontrolní. Předsedou je vždy člen zastupitelstva.

**Komise rady** obce jsou iniciativní a poradní orgány rady a zajišťují potřebné úkoly v různých oblastech života obce, jimiž je rada pověřila. Stručný přehled problematiky, kterou řeší komise je v samostatném článku.

**Obecní úřad** je tvořen starostou, místostarostou a zaměstnanci zařazenými do obecního úřadu. Obecní úřad plní úkoly, které mu uložilo zastupitelstvo nebo rada obce a pomáhá výborům a komisím v jejich činnosti. Zajišťuje rovněž některé úkoly státní správy např. vedení ohlašovny pobytu.

**Sociální komise** má stanoveny úkoly k zajišťování blahopřání občanům při životních výročích. Po předchozím souhlasu jubilantů bude komise zajišťovat oznámení o životních výročích občanů obce v Radonických listech. Členky komise pomohou občanům obce při vyřizování žádostí na sociální dávky. Jako největší úkol před ní komise stojí, je příprava provozu domu s pečovatelskou službou v bývalé škole. Předsedkyně komise je Marie Pecharová, členky komise jsou Marcela Pfefferová a Alexandra Pecharová.

**Školská a sportovní komise** - schází se podle potřeby. Zúčastnila se turnaje žáků o pohár starostky, kde zároveň předala pohár starostky obce Radonice vítězům. Dále pak zhodnila zápis dětí do MŠ pro školní rok 2007/2008.

**Kulturní komise** v obci Radonice kooperuje se zastupitelstvem a radou obce a zajišťuje, dle požadavků kulturní a společenské akce. Členové komise spolupracují úzce se sportovci TJ Slavia Radonice a s mateřskou školou. V letošním roce se již uskutečnil např. „Dětský den“ v zooparku v Radonicích, dětský karneval, pohár starosty, Veteran Rendez-Vous - sraz historických vozidel v Horních Počernicích se spanilou jízdou s průjezdem Radonic. K výročí 610 let obce se na konec října připravují kulturní akce.

Petr Horáček

**Stavební komise** se schází podle potřeby, minimálně jednou za měsíc. Odborně posuzuje rozhodující záležitosti týkající se

investičních akcí obce i ostatních investorů, zpracovává podkladové materiály pro vedení obce, jednání rady případně zastupitelstva, její členové participují při vyhodnocování nabídek ve výběrových řízeních na zajišťování projektové dokumentace všech stupňů a vyhodnocování nabídek stavebních a montážních prací. Přípravuje náměty a podkladové materiály na investice a opravy, které si vynutí rozvoj obce související s výstavbou cca 170 rodinných domků, která v horizontu 3-8 let zdvojnásobí stávající počet obyvatel.

Informace o investičních akcích a opravách v roce 2007:

Bude dokončena Úprava veřejného prostranství v ulici Na Skále, zahájena Oprava a zkapacitnění přečerpací stanice splaškové kanalizace do ČOV Vínůř.

Úprava chodníků a vjezdů ve Spojovací ul., Růžičkové ul. včetně vodovodu a dešťové kanalizace.

Předpokládá se zahájení přestavby bývalé školy na byty pro seniory s pečovatelskou službou a zahájení výstavby inž. sítí a komunikací na lokalitě s 86 RD Vínofská ul.

Pro všechny tyto akce je zajišťována projektová příprava, shromažďují se podněty pro eventuelní změny územního plánu obce, pokud o ní zastupitelstvo rozhodne, a podklady pro doplnění základní občanské vybavenosti obce reflektující na její očekávaný rozvoj.

Ing. Josef Slíva

### Komise bezpečnosti a životního prostředí

Dne 2.1.07 byla jmenována komise BŽP radou obce ve složení předseda Myslivec Václav a členové Janoušek Bohumil, Votruba Karel, Kožich Petr a Bláha František. Komise kromě běžné činnosti, která se řeší průběžně, provedla po orkánu Kiril, jenž se naši vesnici bohužel nevyhnul, prohlídku za pomoci odborné firmy p. Matysky. Se zmíněným odborníkem se prošel katastr obce Radonice a pořídila se fotodokumentace, kde se provede odborný zásah do stromů, které svým stářím, druhem a výškou bezprostředně ohrožují bezpečnost v naší obci. Jedná se o topoly na hřišti, u rybníka u Boháčů, o javory u památníku padlých. Tyto stromy se musí prořezat a případně zkrátit. Jasan u Divišů, napadený broukem, bylo doporučeno pokácet, neboť by ohrozil bezpečnost. V lesíku Na Červené Skalce, který je jediným v našem katastru, a je majetkem lesů ČR, lesáci zajistili vytěžení spadlých stromů (celkem 7 borovic).

Hned po orkánu byla provedena kontrola stromů komisí BŽP pro případný zákaz vstupu do lesa vyhlášeným na celém území naší republiky. Kromě těchto několika spadlých stromů byl lesík v pořádku a nikoho neohrožuje. S politováním musím konstatovat, že po odstranění černé skládky u tohoto lesíka, za pomoci p. ing. Němce, se snaží někdo na stejném místě vybudovat novou černou skládku. Nad tímto problémem by se měli zamyslet občané nejen v této lokalitě ale v celé obci, vždyť si budujeme a chráníme životní prostředí ve svém okolí a je pouze na nás, co s ním uděláme.

Jsme obec kousek od Prahy, ale v některých místech vypadá jak za války nebo na smetišti. Zároveň bych chtěl poděkovat všem občanům, kteří naopak dbají na své okolí a svou činností vytvářejí krásné a příjemné prostředí, které pohladí a potěší při procházce naší obcí.

Od 1.6. 2007 byl zahájen svoz bioodpadu - zahradní odpad, který se sváží 1x za 14 dní. V případě, že máte zájem, dostavte se na OÚ, kde Vám za jednorázový poplatek 670,- Kč bude vydána speciální popelnice na bioodpad.

Václav Myslivec



## ZOOPARK - Naučná stezka

Vážení čtenáři, obec Radonice nemá mnoho zajímavých míst, kam se můžete ve volné chvíli podívat, odpočinout si a na chvíli vypnout. Jedním z mála míst je nově se rodící zoopark v bývalém zemědělském areálu na okraji obce směrem na Zápy. Toto kulturně vzdělávací zařízení má několik priorit. Hlavní a zásadní je celková postupná úprava tohoto areálu.



Myšlenka zřídit kulturně vzdělávací zařízení vznikla v roce 2003, kdy začalo být zřejmé, že klasické zemědělství nemá v této příměstské oblasti dlouhodobou perspektivu, a je nutné hledat nové formy využití pro zemědělské areály. Myšlenka k rozšíření zeleně a klidové zóny v obci zaujala i představitele Obecního úřadu Radonice, kteří vyšli vstříc a uzavřeli smlouvu o pronájmu tohoto pozemku k těmto účelům, za což jim patří dík ze strany provozovatele.

Již při prvních úvahách bylo rozhodnuto, že zařízení bude zahrnovat tři hlavní kulturně vzdělávací oblasti.

1) zachování šesti historických cenných zemědělských objektů z 50. let, tj. z doby kolektivizace venkova. 2) udržet v těchto objektech chov zvířat. 3) vytvoření parkových úprav včetně přirozených biotopů naší přírody.



V souladu se záměrem byla zaregistrována tato činnost, schválen a povolen chov divokých zvířat. Po dohodě se Střední zemědělskou školou v Brandýse n./L. - Staré Boleslavy bylo zařízení zaevidováno jako školské zařízení. V rámci finančních

možností se začalo s postupnou údržbou a opravou zemědělských objektů, které byly ve špatném stavu. Zároveň dochází k rozsáhlým sadovým úpravám, výsadbě zeleně a budování různých biotopů a vhodných podmínek pro následnou výsadbu stromů, keřů a květin naší přírody.

Ve stávajících zemědělských objektech chováme na 100 druhů různých divokých a domácích zvířat a jejich plemen. Jedná se zejména o jednotlivé druhy koz, ovcí, prasat, hus, kachen, králíků, holubů i hrabavé drůbeže. Též chováme lišku, kunu, bažanty, koroptve, muflona, srnu, divoká prasata a další zvířata. Řada z nich se zde začala i dobře rozmnožovat, a tak jsou k vidění i jejich mláďata. Na dvou ponících se mohou děti také povozit.

Tato vznikající zajímavá oáza klidu je dostupná od konečné stanice metra „B“ Černý most autobusem číslo 367, či autem z dálnice na Mladou Boleslav prvním sjezdem od Prahy na Horní Počernice a Radonice.



Zoopark je rovněž zajímavou zastávkou pro cyklisty, neboť právě tady začíná cyklostezka Pojizeří. Předpokládáme vybudovat také malé občerstvení a možnost posezení v altánku u ohně. Pozvolna začínáme a jsme ještě v plenkách, ale již dnes nás můžete navštívit, odpočinout si, poznat některá zajímavá zvířata i postupný vznik přirozené biotopy naší přírody.

Těšíme se na Vás

Zoopark-Naučná stezka Radonice, pořádá pro školky, školy, skupiny i jednotlivce prohlídku hospodářských a divoce žijících zvířat v ČR po dohodě na telefonních číslech: 602 420 963 nebo 777 595 769.

Více na [www.naucna-stezka.ic.cz](http://www.naucna-stezka.ic.cz)  
a na e-mailu: [v.mylivec@tiscali.cz](mailto:v.mylivec@tiscali.cz)

**AKTUALITY - investiční záměr na výstavbu víceúčelového hřiště TJ Slavia Radonice.**

Výstavba víceúčelového hřiště je další etapou rozsáhlé rekonstrukce sportovního areálu TJ Slavia Radonice, která začala v roce 2002 výstavbou nových kabin se sociálním zázemím a pokračovala reaktivací travnatého hřiště s vybudováním nového oplocení celého areálu. Na celé rekonstrukci se finančně významně ze svého rozpočtu podílela obec. TJ Slavia Radonice v současné době sdružuje ve svých dvou oddílech - fotbal a tenis více jak 180 členů. Družstva dospělých i mládeže jsou zařazena do pravidelných soutěží organizovaných ČMFS i Českým tenisovým svazem.

V současné době je u ministerstva školství požádáno o dotaci na uskutečnění daného investičního záměru. Výstavbou hřiště se výrazně zlepší nejen podmínky pro trénink organizovaných sportovců, ale také sportovní vyžití veřejnosti /hlavně mládeže/ žijící v Radonicích a okolních obcích, které nemají vlastní sportoviště. TJ Slavia Radonice je jednou z mála sportovních organizací celého mikroregionu.

**Přijďte nás podpořit!!!**

Na závěr bychom Vás rádi pozvali na zápasy fotbalových mužstev dospělých i žáků. Termíny domácích zápasů naleznete na informačních plakátech vyvěšených u samoobsluhy v Radonicích, restauraci u Putíků a na autobusových zastávkách. Občerstvení zajištěno přímo na hřišti.

**okresní přebor****tabulka dle ČMFS**

| Rk. | Tým            | Záp | +  | 0 | -  | Skóre  | Body | (Prav) |
|-----|----------------|-----|----|---|----|--------|------|--------|
| 1.  | Louňovice A    | 26  | 20 | 3 | 3  | 84: 31 | 63   | (24)   |
| 2.  | Klecaný        | 26  | 15 | 5 | 6  | 65: 39 | 50   | (11)   |
| 3.  | Říčany A       | 26  | 15 | 3 | 8  | 62: 36 | 48   | (9)    |
| 4.  | St.Boleslav B  | 26  | 15 | 3 | 8  | 61: 46 | 48   | (9)    |
| 5.  | Vyšehořovice A | 26  | 11 | 5 | 10 | 53: 48 | 38   | (-1)   |
| 6.  | Brázdim A      | 26  | 11 | 4 | 11 | 50: 50 | 37   | (-2)   |
| 7.  | Nehvizdy A     | 26  | 9  | 6 | 11 | 42: 56 | 33   | (-6)   |
| 8.  | Veltěž         | 26  | 9  | 6 | 11 | 49: 44 | 33   | (-6)   |
| 9.  | Měšice A       | 26  | 9  | 6 | 11 | 53: 63 | 33   | (-6)   |
| 10. | Radonice       | 26  | 8  | 8 | 10 | 43: 49 | 32   | (-7)   |
| 11. | Všestary       | 26  | 9  | 3 | 14 | 54: 86 | 30   | (-9)   |
| 12. | Kamenice A     | 26  | 8  | 5 | 13 | 52: 61 | 29   | (-10)  |
| 13. | Senohraby A    | 26  | 8  | 3 | 15 | 34: 49 | 27   | (-12)  |
| 14. | Dobřejovice    | 26  | 3  | 4 | 19 | 28: 72 | 13   | (-26)  |

**Blahopřejeme obyvatelům Radonic k životnímu jubileu:**

|         |                        |        |
|---------|------------------------|--------|
| květen: | Věra Komendová         | 65 let |
|         | Květoslava Jeremiášová | 65 let |
| červen: | Zděňka Růžičková       | 70 let |
|         | Jaroslava Růžičková    | 75 let |

**Počty obyvatel žijících v obci - sčítání již od roku 1870**

|  |                                   |
|--|-----------------------------------|
| r. 1870 - 56 domů - 424 obyvatel                               | r. 1880 - 62 domů - 543 obyvatel  |
| r. 1890 - 66 domů - 657 obyvatel                               | r. 1910 - 73 domů - 778 obyvatel  |
| r. 1921 - 78 domů - 696 obyvatel                               | r. 1925 - 100 domů - 753 obyvatel |
| r. 1930 - 113 domů - 758 obyvatel                              | r. 1951 - 132 domů - 640 obyvatel |
| r. 1970 - 710 obyvatel   | r. 1980 - 603 obyvatel            |
| r. 1997 - 247 domů, z toho 24 neobydlených domů - 577 obyvatel |                                   |
| r. 2002 - 261 domů, z toho 24 neobydlených domů - 595 obyvatel |                                   |

**Obec Radonice spadá do mikroregionu**

**JENŠTEJNSKÉ PODHRADÍ,**  
které sdružuje následující obce:

**Radonice, Jenštejn - Dehtáry, Podolánka, Dřevčice, Svěmyslice.**

**VODOVOD - přípojka**

Od 1.6. 2007 je zprovozněna vodovodní přípojka. Část obyvatel obce má již možnost připojení na vodovod. OÚ a MŠ jsou již na vodovod napojeni.

**Obecní úřad Radonice**, Na Skále 185, 250 73 Radonice, IČ: 00 240 681, tel: 286 855 410, fax: 286 850 537

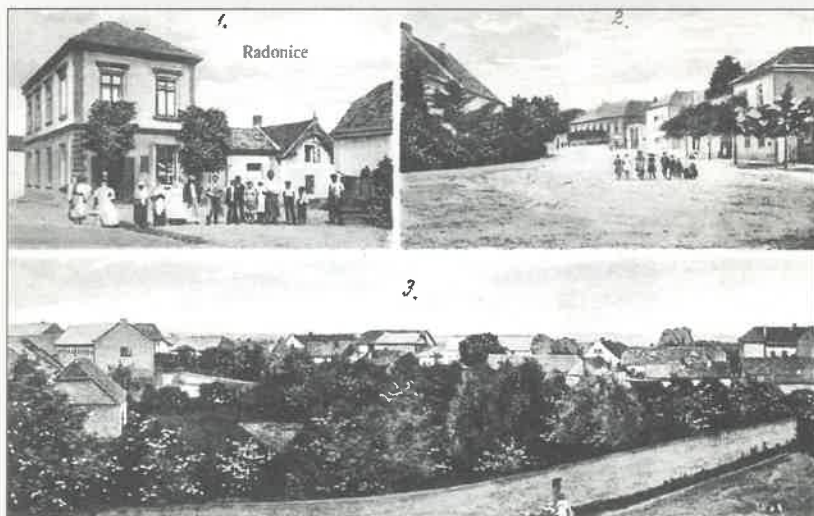
e-mail: obec.radonice@radonice.cz, http: www.radonice.cz, **ÚŘEDNÍ HODINY:** Pondělí 7<sup>00</sup>-11<sup>00</sup> 11<sup>30</sup>-19<sup>00</sup> Středa 7<sup>00</sup>11<sup>00</sup> 11<sup>30</sup>-17<sup>00</sup>

**starostka obce:** Hedvika Rosendorfová, **místostarosta:** Jan Stypola, **členové rady:** Hedvika Rosendorfová, Jan Stypola, Ing. Zdeněk Pechar, Jaromír Forman, Václav Myslivec, **zastupitelé obce:** Hedvika Rosendorfová, Jan Stypola, Ing. Zdeněk Pechar, Jaromír Forman, Václav Myslivec, Pavel Pfeffer, Petr Horáček, Miroslav Moudrý, Bohumil Janoušek, Petr Janík, Vlastimil Baloun, Martin Běloch, Pavel Janoušek, Ing. Stanislav Němec, Jiří Čížek, **Komise OÚ - Stavební komise:** předseda Ing. Michael Bartoš, **Školská a sportovní komise:** předseda Jaromír Forman, **Kulturní komise:** předseda Petr Horáček, **Komise bezpečnosti a životního prostředí:** předseda Václav Myslivec, **Sociální komise:** předseda - Marie Pecharová, **Finanční výbor:** předseda Ing. Z. Pechar, **Kontrolní komise:** předseda Miroslav Moudrý

POZDRAV z RADONIC.



POZDRAV z RADONIC.



## DŮLEŽITÁ TELEFONNÍ ČÍSLA:

### Tísňové služby:

Hasiči - 112  
Záchranná služba - 155  
Policie - 158  
Policie Brandýs n.L. - 326 902 517

### Pohotovostní služby:

Poruchy el. proudu - 840 850 860  
Plyn - 1239  
Kanalizace - 840 111 112  
Voda - 840 111 112

### Lékařská pohotovost:

Brandýs n. Labem - 326 902 781  
Dr. Krause - 286 851 146  
Říčany - 323 602 611-2  
(Po-Pá 17,00 - 7,00 hod.)  
(So-Ne, stát. svátky 7,00 - 7,00 hod.)

### Další služby:

Odchyt psů - 728 499 450  
Likvidace včel - 603 244 566  
Komunální odpad - 283 911 111  
(odvoz)

### Mateřská školka Radonice

Na skále 185, 250 73 Radonice  
provozní doba: 06.30 - 16.30 hod.  
telefon: 286 855 488

### Obecní úřad Radonice

Na Skále 185, 250 73 Radonice  
IČ: 00 240 681

tel.: 286 855 410

fax: 286 850 537

e-mail: [obec.radonice@radonice.cz](mailto:obec.radonice@radonice.cz)

<http://www.radonice.cz>

### ÚŘEDNÍ HODINY

Pondělí 7<sup>00</sup>-11<sup>00</sup> 11<sup>30</sup>-19<sup>00</sup>

Středa 7<sup>00</sup>-11<sup>00</sup> 11<sup>30</sup>-17<sup>00</sup>

### starostka obce:

Hedvika Rosendorfová

### místostarosta:

Jan Stypola

### členové rady:

Hedvika Rosendorfová, Jan Stypola,  
Ing. Zdeněk Pechar, Jaromír Forman,  
Václav Myslivec

### zastupitelé obce:

Hedvika Rosendorfová, Jan Stypola,  
Ing. Zdeněk Pechar, Jaromír Forman,  
Václav Myslivec, Pavel Pfeffer,  
Petr Horáček, Miroslav Moudrý,  
Bohumil Janoušek, Petr Janík,  
Vlastimil Baloun, Martin Běloch,  
Pavel Janoušek, Ing. Stanislav  
Němec, Jiří Čížek,

Redakční rada - Radonické listy: Petr Horáček - ředitel vydání, Jindřich Lasík - šéfredaktor. Členové-zastupitelé: Heda Rosendorfová, Jan Stypola, Jaromír Forman, Václav Myslivec, Zdeněk Pechar. Grafická úprava: Martin Dolejš, DTP studio - Smart Team P.H. s.r.o., [www.smart-team.cz](http://www.smart-team.cz)  
Za obsahovou správnost příspěvků ručí autor. Příspěvky nemusí odrážet názor redakce. Autorská práva vyhrazena. Přetisk pouze se souhlasem vydavatele. Redakce si vyhrazuje právo příspěvky krátit. Nevyžádané příspěvky a fotografie se nevracejí. Tento zpravodaj vychází v nákladu 500 kusů. Své náměty, požadavky na inzerci a připomínky můžete zasílat na e-mail: [dtp@smart-team.cz](mailto:dtp@smart-team.cz)